

**Единый государственный экзамен по ОБЩЕСТВОЗНАНИЮ**

**Пояснения к демонстрационному варианту контрольных  
измерительных материалов единого государственного экзамена  
2012 года по ОБЩЕСТВОЗНАНИЮ**

При ознакомлении с демонстрационным вариантом контрольных измерительных материалов ЕГЭ 2012 г. следует иметь в виду, что задания, в него включённые, не отражают всех вопросов содержания, которые будут проверяться с помощью вариантов КИМ в 2012 г. Полный перечень вопросов, которые могут контролироваться на едином государственном экзамене 2012 г., приведён в кодификаторе элементов содержания и требований к уровню подготовки выпускников общеобразовательных учреждений для единого государственного экзамена 2012 г. по обществознанию.

Назначение демонстрационного варианта заключается в том, чтобы дать возможность любому участнику ЕГЭ и широкой общественности составить представление о структуре будущих КИМ, количестве заданий, их форме, уровне сложности. Приведённые критерии оценки выполнения заданий с развёрнутым ответом, включённые в этот вариант, дают представление о требованиях к полноте и правильности записи развёрнутого ответа.

Эти сведения позволяют выпускникам выработать стратегию подготовки к ЕГЭ.

**«УТВЕРЖДАЮ»**

**Директор**

**Федерального института  
педагогических измерений**



**А.Г. Ершов**  
2011 г.

**«СОГЛАСОВАНО»**

**Председатель**

**Научно-методического совета  
ФИПИ по обществознанию**

**Н.С. Кирабаев**  
« 8 » *август* 2011 г.

**Единый государственный экзамен по ОБЩЕСТВОЗНАНИЮ**

**Демонстрационный вариант  
контрольных измерительных материалов единого  
государственного экзамена 2012 года  
по обществознанию**

подготовлен Федеральным государственным научным учреждением

**«ФЕДЕРАЛЬНЫЙ ИНСТИТУТ ПЕДАГОГИЧЕСКИХ ИЗМЕРЕНИЙ»**

**Демонстрационный вариант  
контрольных измерительных материалов  
для проведения в 2012 году единого государственного экзамена  
по ОБЩЕСТВОЗНАНИЮ**

**Инструкция по выполнению работы**

На выполнение экзаменационной работы по обществознанию даётся 3,5 часа (210 минут). Работа состоит из 3 частей, включающих 37 заданий.

Часть 1 включает 20 заданий с выбором ответа. К каждому заданию даётся 4 варианта ответа, из которых только один правильный.

Часть 2 состоит из 8 заданий, на которые надо дать краткий ответ в виде слова (словосочетания), цифры или последовательности цифр.

Часть 3 включает 9 заданий с развёрнутым ответом. Эти задания требуют полного ответа (дать объяснение, описание или обоснование; высказать и аргументировать собственное мнение). Выполняя последнее задание работы, Вы можете проявить свои знания и умения на том содержании, которое для вас более привлекательно.

Все бланки ЕГЭ заполняются яркими чёрными чернилами. Допускается использование гелевой, капиллярной или перьевой ручек.

При выполнении заданий Вы можете пользоваться черновиком. Обращаем Ваше внимание, что записи в черновике не будут учитываться при оценке работы.

Советуем выполнять задания в том порядке, в котором они даны. Для экономии времени пропускайте задание, которое не удаётся выполнить сразу, и переходите к следующему. Если после выполнения всей работы у Вас останется время, Вы сможете вернуться к пропущенным заданиям.

Баллы, полученные Вами за выполненные задания, суммируются. Постарайтесь выполнить как можно больше заданий и набрать наибольшее количество баллов.

**Желаем успеха!**

**Часть 1**

*При выполнении заданий этой части в бланке ответов № 1 под номером выполняемого вами задания (A1–A20) поставьте знак «x» в клеточке, номер которой соответствует номеру выбранного вами ответа.*

- A1** Быстрый скачкообразный переход от одного общественно-политического строя к другому называется
- 1) прогрессом
  - 2) революцией
  - 3) контрреформой
  - 4) эволюцией
- A2** Совокупность всего, созданного человечеством, охватывается понятием
- 1) техника
  - 2) общество
  - 3) экономика
  - 4) культура
- A3** Какую функцию науки иллюстрирует разработка учёными новых градостроительных принципов?
- 1) познавательную
  - 2) мировоззренческую
  - 3) прогностическую
  - 4) социальную
- A4** Верны ли следующие суждения о личности?
- А. Основные качества личности проявляются в человеке с момента рождения.
- Б. Большое влияние на становление личности оказывает её ближайшее социальное окружение.
- 1) верно только А
  - 2) верно только Б
  - 3) верны оба суждения
  - 4) оба суждения неверны

**A5** В стране Z производятся различные товары и услуги. Какая дополнительная информация подтверждает наличие в стране Z командной экономики?

- 1) основные вопросы экономики решаются с опорой на опыт предков
- 2) в сельском хозяйстве преобладает растениеводство
- 3) города являются центрами экономической жизни
- 4) собственником земли и предприятий является государство

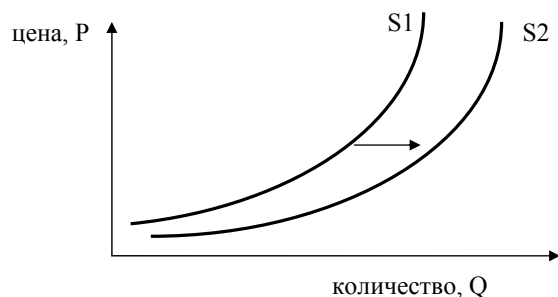
**A6** Какой показатель даёт владельцу коммерческого предприятия представление об эффективности его работы?

- 1) выручка от реализации
- 2) размер инвестиций в производство
- 3) рост числа работников
- 4) чистая прибыль

**A7** Центральный банк, в отличие от коммерческих банков,

- 1) осуществляет финансовые операции
- 2) производит эмиссию денег
- 3) участвует в торгах на валютной бирже
- 4) работает с вкладами граждан и фирм

**A8** На графике изображено изменение предложения роликовых коньков на потребительском рынке. Что из приведённого ниже могло вызвать сдвиг кривой предложения из положения S1 в положение S2? (На графике по вертикали – цена товара, по горизонтали – количество товара.)



- 1) сокращение количества фирм, производящих роликовые коньки
- 2) внедрение новых технологий производства роликовых коньков
- 3) рост цен на комплектующие изделия для роликовых коньков
- 4) рост тарифов на электроэнергию

**A9** Верны ли следующие суждения о налогах?

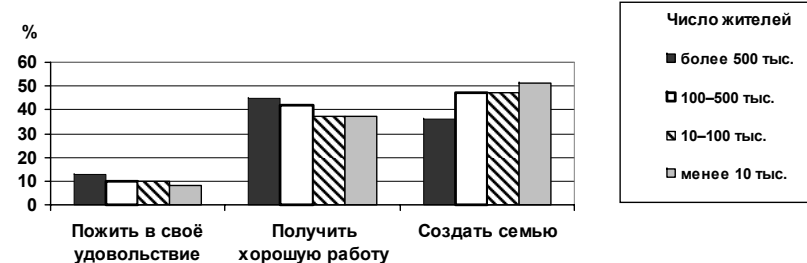
- А. Налоги являются добровольными выплатами граждан и фирм в пользу государства.  
 Б. Большинство налогов имеют невозвратный характер.

- 1) верно только А
- 2) верно только Б
- 3) верны оба суждения
- 4) оба суждения неверны

**A10** К критериям социальной стратификации относится(-ятся)

- 1) размер дохода
- 2) форма проведения досуга
- 3) черты характера
- 4) политические убеждения

**A11** В ходе социологического опроса 2006 г. респондентам, проживающим в населённых пунктах различного типа, предлагалось ответить на вопрос: «Что важнее всего в молодости?» Полученные результаты представлены в виде гистограммы.



Какой вывод можно сделать на основании гистограммы?

Среди тех, кто считает, что в молодости важнее всего

- 1) пожить в своё удовольствие, преобладают респонденты из пунктов с населением менее 10 тыс. человек
- 2) получить хорошую работу, преобладают респонденты из пунктов с населением 100–500 тыс. человек
- 3) создать семью, преобладают респонденты из пунктов с населением более 500 тыс. человек
- 4) создать семью, в равной мере представлены респонденты из пунктов с населением 10–100 тыс. и 100–500 тыс. человек

**A12** Верны ли следующие суждения об особенностях социальной мобильности?

- А. Войны и революции усиливают социальную мобильность индивидов и групп.  
Б. Образование, личные качества помогают индивиду продвигаться вверх по социальной лестнице.

- 1) верно только А
- 2) верно только Б
- 3) верны оба суждения
- 4) оба суждения неверны

**A13** Республика – это форма

- 1) государственного устройства, при которой разделены полномочия между центром и регионами
- 2) правления, характеризующаяся выборностью главы государства и высших законодательных органов
- 3) многопартийной политической системы
- 4) правления, при которой существует наследственный порядок передачи верховной власти

**A14** Какая из приведённых ситуаций характеризует демократическую процедуру выборов?

- 1) Кандидатов в депутаты выдвигают государственные органы.
- 2) Неработающие пенсионеры ограничены в избирательных правах.
- 3) Граждане, находящиеся под следствием, имеют право участвовать в выборах.
- 4) Выборы проводятся на безальтернативной основе.

**A15** В стране Z главой государства является наследственный монарх. Какая дополнительная информация позволит сделать вывод, что страна Z – парламентарная монархия?

- 1) Монарх утверждает в качестве главы правительства лидера партии, победившей на выборах в представительный орган власти.
- 2) Закон о престолонаследии предусматривает передачу престола только по мужской линии.
- 3) В государстве сложилась двухпартийная политическая система.
- 4) Монарх принимает верительные грамоты послов иностранных держав.

**A16** Верны ли следующие суждения о государственной власти?

- А. Государственная власть является разновидностью политической власти.  
Б. Любое проявление властных отношений в обществе связано с деятельностью государства.

- 1) верно только А
- 2) верно только Б
- 3) верны оба суждения
- 4) оба суждения неверны

**A17** Конституцию от всех других федеральных законов отличает

- 1) высшая юридическая сила
- 2) обязательность для всех граждан
- 3) государственная обеспеченность
- 4) нормативно-правовой характер

**A18** Согласно ст. 63 Трудового кодекса РФ заключение трудового договора (по общему правилу) допускается с лицами, достигшими возраста

- 1) 16 лет                      2) 18 лет                      3) 21 года                      4) 14 лет

**A19** Предприятие Z, специализирующееся на оказании мелких бытовых услуг, объединяет 10 человек, каждый из которых лично трудится на этом предприятии и независимо от размера внесённого пая имеет один голос при решении вопросов, связанных с экономической деятельностью предприятия. Какова организационно-правовая форма этого предприятия?

- 1) унитарное предприятие
- 2) производственный кооператив
- 3) хозяйственное товарищество
- 4) хозяйственное общество

**A20** Верны ли следующие суждения о возникновении гражданских правоотношений?

- А. Гражданские правоотношения – это исключительно имущественные правоотношения.  
Б. Закон допускает свободу выбора при определении собственного поведения участниками гражданских правоотношений.

- 1) верно только А
- 2) верно только Б
- 3) верны оба суждения
- 4) оба суждения неверны

**Часть 2**

*Ответом к заданиям этой части (В1–В8) является слово (словосочетание), цифра или последовательность цифр. Впишите ответы сначала в текст работы, а затем перенесите их в бланк ответов № 1 справа от номера соответствующего задания, начиная с первой клеточки, без пробелов, запятых и других дополнительных символов. Каждую цифру или букву пишите в отдельной клеточке в соответствии с приведёнными в бланке образцами.*

**В1** Запишите слово, пропущенное в таблице.

**Судопроизводство**

ПРОЦЕСС	ПОДСУДНЫЕ ДЕЛА
Уголовный	Изобличение преступников, предание их суду, назначение наказания
...	Исковые дела по спорам, возникающим из семейных правоотношений

Ответ: \_\_\_\_\_.

**В2** Ниже приведён ряд терминов. Все они, за исключением двух, характеризуют социальную динамику.

- 1) *прогресс*, 2) *структура*, 3) *эволюция*, 4) *реформа*, 5) *спад*, 6) *стратификация*.

Найдите два термина, «выпадающих» из общего ряда, и запишите в таблицу цифры, под которыми они указаны.

Ответ: 

--	--

**В3** Установите соответствие между функциями и государственными институтами или должностным лицом в Российской Федерации, которые их исполняют: к каждой позиции, данной в первом столбце, подберите соответствующую позицию из второго столбца.

**ФУНКЦИИ**

- А) назначает выборы Президента РФ  
 Б) издаёт указы и распоряжения  
 В) решает вопрос о доверии Правительству  
 Г) возглавляет государство  
 Д) представляет государство в международных отношениях

**ГОСУДАРСТВЕННЫЕ ИНСТИТУТЫ И ДОЛЖНОСТНОЕ ЛИЦО**

- 1) Президент РФ  
 2) Совет Федерации  
 3) Государственная Дума РФ

Запишите в таблицу выбранные цифры под соответствующими буквами.

Ответ: 

А	Б	В	Г	Д
---	---	---	---	---

**В4** Найдите в приведённом ниже списке характеристики патриархальной (традиционной) семьи. Запишите цифры, под которыми они указаны.

- 1) совместное проживание нескольких поколений
- 2) принятие решений всеми членами семьи
- 3) экономическая самостоятельность женщины
- 4) организация быта как основная экономическая функция
- 5) жёсткое распределение мужских и женских обязанностей
- 6) совместная производственная деятельность

Ответ: \_\_\_\_\_.

**В5** Прочитайте приведённый ниже текст, каждое положение которого обозначено определённой буквой.

(А) Две крупнейшие в стране энергетические компании заявили о своём слиянии. (Б) Это вызвало значительный рост курса акций большинства из этих компаний. (В) Однако вряд ли в условиях нестабильности цен на углеводородное топливо на мировом рынке рост курса акций будет иметь устойчивый характер. (Г) Акции нефтяных компаний становятся «локомотивами» фондового рынка.

Определите, какие положения текста имеют

- 1) фактический характер
- 2) характер оценочных суждений

Запишите в таблицу под буквой, обозначающей положение, цифру, выражающую его характер.

Ответ: 

А	Б	В	Г
---	---	---	---

**В6**

Прочитайте приведённый ниже текст, в котором пропущен ряд слов. Выберите из предлагаемого списка слова, которые необходимо вставить на место пропусков.

«Человек живет в \_\_\_\_\_ (А), и его поступки обусловлены становлением, развитием в человеческом коллективе. Нельзя жить среди людей, не вступая в определённые \_\_\_\_\_ (Б) с окружающими. В условиях современной России и складывающихся в ней новых общественных отношений, рыночной \_\_\_\_\_ (В) и конкурентной борьбы значительно возрастает роль осмысленной ориентировки человека в окружающей среде. Без понимания творящегося вокруг невозможно правильно сориентироваться в жизни, наладить нормальные взаимоотношения с другими людьми и общественными \_\_\_\_\_ (Г). И в этом неоценимую помощь оказывает социальная психология. Социальная психология изучает \_\_\_\_\_ (Д) психологических явлений, возникающих при социальном взаимодействии людей. Роль \_\_\_\_\_ (Е), которыми располагает социальная психология, сейчас значительно возросла».

Слова в списке даны в именительном падеже. Каждое слово (словосочетание) может быть использовано только один раз.

Выбирайте последовательно одно слово за другим, мысленно заполняя каждый пропуск. Обратите внимание на то, что слов в списке больше, чем вам потребуется для заполнения пропусков.

Список терминов:

- 1) знание
- 2) общество
- 3) группа
- 4) позиция
- 5) отношение
- 6) норма
- 7) закономерность
- 8) поведение
- 9) экономика

В данной ниже таблице приведены буквы, обозначающие пропущенные слова. Запишите в таблицу под каждой буквой номер выбранного вами слова.

Ответ:

А	Б	В	Г	Д	Е

**В7**

В городке Z электроэнергию, отопление, подачу воды в дома жителей осуществляет только одна компания.

Выберите из приведённого ниже списка характеристики данного рынка и запишите цифры, под которыми они указаны.

- 1) рынок средств производства
- 2) чистая конкуренция
- 3) местный рынок
- 4) рыночный дефицит
- 5) монополия
- 6) рынок услуг

Ответ: \_\_\_\_\_.

**В8**

Найдите понятие, которое является обобщающим для всех остальных понятий представленного ниже ряда, и запишите цифру, под которой оно указано.

- 1) *объекты деятельности*, 2) *результаты деятельности*, 3) *мотивы деятельности*, 4) *субъекты деятельности*, 5) *структура деятельности*.

Ответ: \_\_\_\_\_.

**Не забудьте перенести все ответы в бланк ответов № 1.**

### Часть 3

Для записи ответов на задания этой части (С1–С9) используйте бланк ответов № 2. Запишите сначала номер задания (С1, С2 и т.д.), а затем развёрнутый ответ на него. Ответы записывайте чётко и разборчиво.

#### Прочитайте текст и выполните задания С1–С4.

Любой человек, занимающий высокую социальную позицию в обществе, стремится соответствовать своему статусу и вести себя должным образом. От человека, обладающего статусом банкира, окружающие ждут вполне конкретных поступков и не ждут других, которые не соответствуют их представлениям об этом статусе. Следовательно, статус и социальную роль связывают ожидания людей. Если ожидания формально выражены и зафиксированы в каких-либо актах (законах) или в обычаях, традициях, ритуалах, они носят характер социальных норм.

Хотя ожидания могут и не фиксироваться, однако от этого они не перестают быть ожиданиями. Несмотря на это, от обладателя конкретного статуса люди ожидают, что он будет играть вполне определённую роль в соответствии с теми требованиями, которые к этой роли они предъявляют. Требования и нормы поведения общество предписывает статусу заранее. За правильное исполнение роли индивид вознаграждается, за неправильное наказывается.

Модель поведения, ориентированная на определённый статус, включает в себя совокупность статусных прав и обязанностей. Права означают возможность совершать определённые действия, обусловленные статусом. Чем выше статус, тем большими правами наделяется его обладатель и тем больший круг обязанностей на него возлагается.

Модель поведения, ориентированная на определённый статус, имеет и внешние знаки отличия. Одежда является социальным символом, который выполняет три основные функции: обеспечение комфорта, соблюдение приличий и демонстративное выражение.

Функцию статусных символов выполняют также жильё, язык, манеры поведения, досуг.

*(П.Т. Мухаев)*

- С1** Что, на взгляд автора, связывает социальный статус и социальную роль? В чём выражается эта связь?

- С2** Какие два условия необходимы для закрепления ролевого поведения в качестве социальной нормы? Как общество поддерживает правильность выполнения социальных норм?

- С3** Какие три основные функции одежды как социального символа выделяет автор? Используя обществоведческие и исторические знания, проиллюстрируйте любые две из них примерами.

- С4** Приведите положение текста, отражающее соотношение статуса личности, с одной стороны, и круга и объёма прав и обязанностей, которыми она обладает, – с другой. Опираясь на обществоведческие знания, приведите два аргумента, обосновывающих это положение.

- С5** Какой смысл обществоведы вкладывают в понятие «политический режим»? Привлекая знания обществоведческого курса, составьте два предложения, содержащие информацию о политическом режиме.

- С6** Назовите и проиллюстрируйте примерами любые три основания приобретения права собственности, предусмотренные Гражданским кодексом РФ.

- С7** По данным ООН, в мире около 113 млн детей по тем или иным причинам не посещают школу. 97% (около 110 млн человек) из них проживают в странах «третьего мира»: 48,5 млн человек – в странах Южной и Юго-Восточной Азии; 42,3 млн человек – в странах Африки. Сделайте два вывода на основе анализа приведённых данных. Опираясь на обществоведческие данные, материалы СМИ, укажите одну из возможных причин того, что именно страны этих регионов лидируют по численности детей, не посещающих школу.

- С8** Вам поручено подготовить развёрнутый ответ по теме «Рынок труда». Составьте план, в соответствии с которым вы будете освещать эту тему. План должен содержать не менее трёх пунктов, из которых два или более детализированы в подпунктах.

**Выполняя задание С9, вы можете проявить свои знания и умения на том содержании, которое для вас более привлекательно. С этой целью выберите только ОДНО из предложенных ниже высказываний (С9.1–С9.6).**

**С9** Выберите **одно** из предложенных ниже высказываний, раскройте его смысл, обозначив разные аспекты поставленной автором проблемы (затронутой темы); сформулируйте своё отношение к позиции, занятой автором; обоснуйте это отношение.

При изложении своих мыслей по поводу различных аспектов поднятой проблемы (обозначенной темы), при аргументации своей точки зрения используйте **знания**, полученные при изучении курса обществознания, соответствующие **понятия**, а также **факты** общественной жизни и собственный жизненный **опыт**.

<b>С9.1</b>	Философия	«Все наши теории – это не что иное, как обобщение опыта, наблюдаемых фактов». (В.А. Амбарцумян)
<b>С9.2</b>	Социальная психология	«Начало личности наступает намного позже, чем начало индивида». (Б.Г. Ананьев)
<b>С9.3</b>	Экономика	«Спрос и предложение – это процесс взаимного приспособления и координации». (П.Т. Хейне)
<b>С9.4</b>	Социология	«С переходом к индустриальному обществу социальные роли становятся незакрепленными и активными». (Э. Геллнер)
<b>С9.5</b>	Политология	«"Разделяй и властвуй" – мудрое правило, но "объединяй и направляй" – ещё лучше». (И.В. Гёте)
<b>С9.6</b>	Правоведение	«Закон не знает сословных преступлений, не знает различий по кругу лиц, в среде коих совершается его нарушение. Он ко всем равно строг и равно милостив». (А.Ф. Кони)

**В бланке ответов № 2 запишите полный номер задания (например, С9.5), выбранное высказывание, а затем развернутый ответ.**



**Система оценивания экзаменационной работы по обществознанию**

**Часть 1**

За правильный ответ на каждое задание части 1 ставится 1 балл.

Если указаны два и более ответов (в том числе правильный), неверный ответ или ответ отсутствует – 0 баллов.

№ задания	Ответ
A1	2
A2	4
A3	4
A4	2
A5	4
A6	4
A7	2
A8	2
A9	2
A10	1

№ задания	Ответ
A11	4
A12	3
A13	2
A14	3
A15	1
A16	1
A17	1
A18	1
A19	2
A20	2

**Часть 2**

Правильно выполненные задания B1, B2, B8 оцениваются 1 баллом; задания B3–B7 оцениваются следующим образом: 2 балла – нет ошибок; 1 балл – допущена одна ошибка, или отсутствует один символ при верно указанных других символах; 0 баллов – допущены две и более ошибок.

№ задания	Ответ
B1	гражданский
B2	26
B3	21311
B4	156
B5	1122
B6	259371
B7	356
B8	5

### Часть 3

Любой человек, занимающий высокую социальную позицию в обществе, стремится соответствовать своему статусу и вести себя должным образом. От человека, обладающего статусом банкира, окружающие ждут вполне конкретных поступков и не ждут других, которые не соответствуют их представлениям об этом статусе. Следовательно, статус и социальную роль связывают ожидания людей. Если ожидания формально выражены и зафиксированы в каких-либо актах (законах) или в обычаях, традициях, ритуалах, они носят характер социальных норм.

Хотя ожидания могут и не фиксироваться, однако от этого они не перестают быть ожиданиями. Несмотря на это, от обладателя конкретного статуса люди ожидают, что он будет играть вполне определённую роль в соответствии с теми требованиями, которые к этой роли они предъявляют. Требования и нормы поведения общество предписывает статусу заранее. За правильное исполнение роли индивид вознаграждается, за неправильное наказывается.

Модель поведения, ориентированная на определённый статус, включает в себя совокупность статусных прав и обязанностей. Права означают возможность совершать определённые действия, обусловленные статусом. Чем выше статус, тем большими правами наделяется его обладатель и тем больший круг обязанностей на него возлагается.

Модель поведения, ориентированная на определённый статус, имеет и внешние знаки отличия. Одежда является социальным символом, который выполняет три основные функции: обеспечение комфорта, соблюдение приличий и демонстративное выражение.

Функцию статусных символов выполняют также жильё, язык, манеры поведения, досуг.

(Р.Т. Мухаев)

- C1** Что, на взгляд автора, связывает социальный статус и социальную роль? В чём выражается эта связь?

Содержание верного ответа и указания по оцениванию (допускаются иные формулировки ответа, не искажающие его смысла)	Баллы
<p>Правильный ответ должен содержать следующие <u>элементы</u>:</p> <p>1) <u>указано связующее звено</u> между статусом и ролью: ожидания людей;</p> <p>2) <u>раскрыт характер связи статуса и роли</u>, например: занятие определённого положения (статуса) предполагает определённое поведение (человек ведёт себя должным образом).</p> <p>Элементы ответа могут быть приведены в иных, близких по смыслу формулировках</p>	
Указано связующее звено, раскрыт характер связи	2

Указано только связующее звено. ИЛИ Раскрыт только характер связи	1
Ответ неправильный	0
<i>Максимальный балл</i>	
	2

- C2** Какие два условия необходимы для закрепления ролевого поведения в качестве социальной нормы? Как общество поддерживает правильность выполнения социальных норм?

Содержание верного ответа и указания по оцениванию (допускаются иные формулировки ответа, не искажающие его смысла)	Баллы
<p>Правильный ответ должен содержать следующие <u>элементы</u>:</p> <p>1) <u>два условия</u> закрепления ожидаемого ролевого поведения в качестве социальной нормы:</p> <ul style="list-style-type: none"> <li>– ожидания формально выражены;</li> <li>– они зафиксированы в каких-либо актах, обычаях, традициях, ритуалах;</li> </ul> <p>2) <u>механизм</u> поддержания ролевого поведения, например: за правильное выполнение своей роли индивид вознаграждается, за неправильное наказывается.</p> <p>Элементы ответа могут быть приведены в иных, близких по смыслу формулировках</p>	
Указаны два условия, и показан механизм	2
Указаны только два условия. ИЛИ Показан только механизм. ИЛИ Указано одно любое условие и механизм	1
Указано только одно условие. ИЛИ Ответ неверный	0
<i>Максимальный балл</i>	
	2

- C3** Какие три основные функции одежды как социального символа выделяет автор? Используя обществоведческие и исторические знания, проиллюстрируйте любые две из них примерами.

Содержание верного ответа и указания по оцениванию (допускаются иные формулировки ответа, не искажающие его смысла)	Баллы
<p>Правильный ответ должен содержать следующие <u>элементы</u>:</p> <p>1) <u>три функции одежды</u> как социального символа:</p> <ul style="list-style-type: none"> <li>– обеспечение комфорта;</li> <li>– соблюдение приличий;</li> <li>– демонстративное выражение.</li> </ul> <p>Функции могут быть приведены в иных, близких по смыслу формулировках.</p> <p>2) <u>два примера</u>, допустим:</p> <ul style="list-style-type: none"> <li>– переход по соображениям комфорта от одежды из синтетических тканей к вещам из натурального материала; сейчас одежда из хлопка или льна воспринимается как символ достатка, тогда как полвека назад таким символом была одежда из синтетики;</li> <li>– одежда многих женщин-мусульманок призвана продемонстрировать образ женщины, следующей строгим нормам шариата, выполняющей все принятые в обществе правила приличия;</li> <li>– демонстрационную функцию выполняет любая форменная одежда: военных, милиции и др. Она позволяет выделять людей данной группы, а также в ряде случаев отражает социальное положение (форма майора отличается от формы генерала).</li> </ul> <p>Могут быть приведены другие уместные примеры</p>	
Указаны три функции, приведены два примера	3
Указаны две-три функции, приведён один пример. ИЛИ Указаны две функции, приведены два примера	2
Указана одна функция, приведены один-два примера. ИЛИ Указаны только три функции. ИЛИ Функции в явном виде не указаны, но понятны из приведённых двух примеров	1
Указаны только одна-две функции. ИЛИ Приведён только один пример. ИЛИ Ответ неправильный	0
<i>Максимальный балл</i>	3

- C4** Приведите положение текста, отражающее соотношение статуса личности, с одной стороны, и круга и объёма прав и обязанностей, которыми она обладает, – с другой. Опираясь на обществоведческие знания, приведите два аргумента, обосновывающих это положение.

Содержание верного ответа и указания по оцениванию (допускаются иные формулировки ответа, не искажающие его смысла)	Баллы
<p>Правильный ответ должен содержать следующие <u>элементы</u>:</p> <p>1) <u>положение текста</u>: чем выше статус, тем большими правами наделяется его обладатель и тем больший круг обязанностей на него возлагается;</p> <p>Положение текста может быть приведено в иной, близкой по смыслу форме.</p> <p>2) <u>аргументы</u>, например:</p> <ul style="list-style-type: none"> <li>– человек, занимающий высокий социальный статус, обладает правом принимать решения, касающиеся других людей (принимать на работу и уволить с нее, предложить на рассмотрение законопроект или наложить вето на имеющийся проект и т. п.);</li> <li>– на людей высокого социального статуса, возлагается, как правило, широкий круг обязанностей с учётом их прав и возможностей (в случае чрезвычайной ситуации именно глава предприятия должен принять решения и организовать работу по устранению отрицательных последствий; капитан судна в случае угрозы гибели корабля должен покинуть его последним).</li> </ul> <p>Могут быть приведены другие аргументы.</p>	
Приведено положение текста и два аргумента.	3
Приведено положение текста и один аргумент. ИЛИ Положение текста не дано в явном виде, но приведённые два аргумента свидетельствуют о его понимании.	2
Приведен только один аргумент.	1
Приведено только положение текста. ИЛИ Приведены рассуждения общего характера, не соответствующие требованию задания. ИЛИ Ответ неправильный.	0
<i>Максимальный балл</i>	3

- C5** Какой смысл обществоведы вкладывают в понятие «политический режим»? Привлекая знания обществоведческого курса, составьте два предложения, содержащие информацию о политическом режиме.

Содержание верного ответа и указания по оцениванию (допускаются иные формулировки ответа, не искажающие его смысла)	Баллы
<p>Правильный ответ должен содержать следующие <u>элементы</u>:</p> <p>1) <u>смысл понятия</u>, например: совокупность средств и методов, при помощи которых государство оказывает регулирующее воздействие на общество.                      Может быть приведено иное, близкое по значению определение.</p> <p>2) <u>два предложения</u> с информацией о политическом режиме, опирающейся на знания курса, например:</p> <ul style="list-style-type: none"> <li>– «Ведущей формой политического режима в современном мире является демократия»;</li> <li>– «Политические режимы могут быть авторитарными, тоталитарными, демократическими».</li> </ul> <p>Могут быть составлены любые другие предложения, содержащие информацию о политическом режиме.</p>	
<p>Раскрыт смысл понятия, и составлены два предложения, содержащие информацию о соответствующем социальном объекте.</p>	2
<p>Раскрыт смысл понятия, и составлено одно предложение, содержащее информацию о соответствующем социальном объекте.                      ИЛИ Смысл понятия в явном виде не раскрыт, но представлен в двух составленных предложениях, свидетельствующих о том, что выпускник знает обществоведческое содержание данного понятия.</p>	1
<p>Раскрыт смысл понятия, предложения не составлены.                      ИЛИ Предложения составлены без привлечения обществоведческих знаний.                      ИЛИ Обществоведческие знания в составленных предложениях привлечены не в контексте рассматриваемого понятия.                      ИЛИ Смысл понятия в явном виде не раскрыт, составлено одно предложение, содержащее информацию о соответствующем социальном объекте.                      ИЛИ Ответ неправильный.</p>	0
<i>Максимальный балл</i>	2

**С6** Назовите и проиллюстрируйте примерами любые три основания приобретения права собственности, предусмотренные Гражданским кодексом РФ.

Содержание верного ответа и указания по оцениванию (допускаются иные формулировки ответа, не искажающие его смысла)	Баллы
<p>В правильном ответе могут быть <u>названы и проиллюстрированы следующие основания приобретения права собственности</u>:</p> <ol style="list-style-type: none"> <li>1) изготовление или создание новой вещи для себя (Анна сшила себе платье);</li> <li>2) купля-продажа (Владимир купил в магазине мебель для кухни);</li> <li>3) мена (Светлана обменяла свою однокомнатную квартиру на равноценную квартиру в другом городе);</li> <li>4) дарение (Сергей подарил любимой девушке кольцо).</li> </ol> <p>Могут быть приведены другие примеры.</p>	
<p>Правильно названы и проиллюстрированы примерами три основания.</p>	3
<p>Правильно названы два-три основания, два из которых проиллюстрированы примерами.                      ИЛИ Правильно названы два основания, приведены три примера.</p>	2
<p>Правильно названы одно-три основания, одно из которых проиллюстрировано примером.                      ИЛИ Правильно названо одно основание, приведены два-три примера.                      ИЛИ Правильно названы только три основания.                      ИЛИ Приведены только два-три примера.</p>	1
<p>Правильно названы только одно-два основания.                      ИЛИ Приведён только один пример.                      ИЛИ Приведены рассуждения общего характера, не соответствующие требованию задания.                      ИЛИ Ответ неправильный.</p>	0
<i>Максимальный балл</i>	3

**С7** По данным ООН, в мире около 113 млн детей по тем или иным причинам не посещают школу. 97% (около 110 млн человек) из них проживают в странах «третьего мира»: 48,5 млн человек – в странах Южной и Юго-Восточной Азии; 42,3 млн человек – в странах Африки. Сделайте два вывода на основе анализа приведённых данных. Опираясь на обществоведческие данные, материалы СМИ, укажите одну из возможных причин того, что именно страны этих регионов лидируют по численности детей, не посещающих школу.

<b>Содержание верного ответа и указания по оцениванию</b> (допускаются иные формулировки ответа, не искажающие его смысла)	<b>Баллы</b>
В правильном ответе должны быть следующие <u>элементы</u> : 1) выводы, например: – Южные и Юго-Восточные страны лидируют по числу детей, не посещающих школу; – уровень образованности населения «третьего мира» ниже, чем в странах Запада; 2) возможная причина, допустим: – низкий уровень экономического развития не позволяет государству создать и содержать развитую систему образовательных учреждений; – значительная часть населения этих стран недооценивает значение образования в современную эпоху и предпочитает школе для своих детей их раннее приобщение к труду. Могут быть сделаны другие обоснованные выводы и указаны иные причины.	
Сделаны два вывода, указана причина.	3
Сделан один вывод, указана причина.	2
Сделаны только два вывода. ИЛИ Указана одна причина.	1
Сделан только один вывод. ИЛИ Ответ неправильный.	0
<i>Максимальный балл</i>	3

**C8**

Вам поручено подготовить развёрнутый ответ по теме «Рынок труда». Составьте план, в соответствии с которым вы будете освещать эту тему. План должен содержать не менее трёх пунктов, из которых два или более детализированы в подпунктах.

<b>Содержание верного ответа и указания по оцениванию</b> (допускаются иные формулировки ответа, не искажающие его смысла)	<b>Баллы</b>
При анализе ответа учитываются: – корректность формулировок пунктов плана с точки зрения их соответствия заданной теме; – соответствие структуры предложенного ответа плану сложного типа.	

Один из вариантов плана раскрытия данной темы: 1. Труд как экономический ресурс. 2. Спрос и предложение на рынке труда. 3. Сегментация рынка труда: а) руководители высшего звена; б) специалисты с высшим образованием; в) персонал средней квалификации; г) высококвалифицированные рабочие и др. 4. Мотивация труда и трудовые отношения: а) оплата труда; б) развитие экономической демократии. 5. Безработица: а) сущность безработицы; б) структура и виды безработицы; в) масштабы безработицы. 6. Государственное регулирование рынка труда: а) стимулирование роста занятости; б) программы профессионального образования; в) программы социального страхования. Возможно другое количество и (или) иные корректные формулировки пунктов и подпунктов плана. Они могут быть представлены в назывной, вопросной или смешанной формах.	
Формулировки пунктов плана корректны и позволяют раскрыть содержание темы по существу. Структура ответа соответствует плану сложного типа (содержит не менее трех пунктов, два из которых детализированы).	3
Формулировки пунктов плана корректны и позволяют раскрыть содержание темы. План включает два пункта, каждый из которых детализирован в подпунктах. ИЛИ Формулировки пунктов плана корректны и позволяют раскрыть содержание темы. План включает не менее трех пунктов, из которых один детализирован. ИЛИ Один из пунктов плана не отражает содержания темы. Структура ответа соответствует плану сложного типа.	2
Формулировки пунктов плана корректны и позволяют раскрыть содержание указанной темы. План включает два пункта, один из которых детализирован ИЛИ Формулировки пунктов плана корректны и позволяют раскрыть содержание указанной темы. План по своей структуре является простым и содержит не менее трех пунктов.	1
План по содержанию и структуре не раскрывает указанной темы.	0
<i>Максимальный балл</i>	3

**С9** Выберите одно из предложенных ниже высказываний, раскройте его смысл, обозначив разные аспекты поставленной автором проблемы (затронутой темы); сформулируйте своё отношение к позиции, занятой автором; обоснуйте это отношение.

При изложении своих мыслей по поводу различных аспектов поднятой проблемы (обозначенной темы), при аргументации своей точки зрения используйте **знания**, полученные при изучении курса обществознания, соответствующие **понятия**, а также **факты** общественной жизни и собственный жизненный **опыт**.

<b>С9.1</b>	Философия	«Все наши теории – это не что иное, как обобщение опыта, наблюдаемых фактов». (В.А. Амбарцумян)
<b>С9.2</b>	Социальная психология	«Начало личности наступает намного позже, чем начало индивида». (Б.Г. Ананьев)
<b>С9.3</b>	Экономика	«Спрос и предложение – это процесс взаимного приспособления и координации». (П.Т. Хейне)
<b>С9.4</b>	Социология	«С переходом к индустриальному обществу социальные роли становятся незакрепленными и активными». (Э. Геллнер)
<b>С9.5</b>	Политология	«"Разделяй и властвуй" – мудрое правило, но "объединяй и направляй" – ещё лучше». (И.В. Гёте)
<b>С9.6</b>	Правоведение	«Закон не знает сословных преступлений, не знает различий по кругу лиц, в среде коих совершается его нарушение. Он ко всем равно строг и равно милостив». (А.Ф. Кони)

Среди критериев, по которым оценивается выполнение задания С9, критерий К1 является определяющим. Если выпускник в принципе не раскрыл (или раскрыл неверно) смысл высказывания, не обозначил поставленную автором проблему (выдвинутую тему), и **эксперт выставил по критерию К1 0 баллов, то ответ дальше не проверяется**. По остальным критериям (К2, К3) в протокол проверки заданий с развёрнутым ответом выставляется 0 баллов.

№	Критерии оценивания ответа на задание С9	Баллы
<b>К1</b>	<b>Раскрытие смысла высказывания</b>	
	Смысл высказывания раскрыт. ИЛИ Содержание ответа даёт представление о его понимании	1
	Смысл высказывания не раскрыт, содержание ответа не даёт представления о его понимании	0

<b>К2</b>	<b>Представление и пояснение собственной позиции выпускника</b>	
	Представлена и пояснена собственная позиция выпускника	1
	Представлена без пояснения собственная позиция выпускника (простое согласие или несогласие с суждением автора высказывания). ИЛИ Собственная позиция выпускника не представлена	0
<b>К3</b>	<b>Характер и уровень приводимых суждений и аргументов</b>	
	Суждения и аргументы раскрываются с опорой на теоретические положения, выводы и фактический материал. В ходе рассуждений раскрываются различные аспекты проблемы	3
	При раскрытии нескольких аспектов проблемы (темы) суждения и аргументы приведены с опорой на теоретические положения и выводы, но без использования фактического материала. ИЛИ Раскрыт один аспект проблемы (темы), и приведена аргументация с опорой на теоретические положения и фактический материал. ИЛИ При раскрытии нескольких аспектов проблемы (темы) суждения и аргументы приведены с опорой на фактический материал, но без теоретических положений, выводов. ИЛИ Раскрыты несколько аспектов проблемы при недостатке теоретической или фактической аргументации	2
	Перечислены несколько аспектов проблемы (темы) без аргументации. ИЛИ Затронут лишь один аспект проблемы (темы), приведена только фактическая или только теоретическая аргументация	1
	Затронут лишь один аспект проблемы (темы) без аргументации. ИЛИ Аргументы и суждения не соответствуют обосновываемому тезису	0
	<i>Максимальный балл</i>	5